



Приложение към Програма
за ограничаване на училищния тормоз

Процедури за действие при:

- 1.Сигнал за дете в риск /стр.2,3,4/**
- 2.Ситуация на насилие /стр.5,6,7/**
- 3.Извършване на противообществена проява/стр.8,9/**

СИГНАЛ ЗА ДЕТЕ В РИСК

Координационен съвет за действие при сигнал за дете в риск /членове/:

- 1.Светла Данаилова-Директор
- 2.Елена Изова-ПДУД
- 3.Валентина Свечева-Педагогически съветник
- 4.Анатоли Цветков-учител
- 5.Фатиме Изирова-учител
- 6.Нина Костадинова-психолог към МКБППМН

Обект на Координационния съвет:

„Дете в риск” е дете:

- Чиито родители са починали,неизвестни,лишени от родителски права или родителските права са ограничени,или детето е останало без тяхната грижа.
- Което е жертва на злоупотреба ,насилие, експлоатация или всякакво друго нехуманно или унижително отношение или наказание в или извън семейството му.
- За което съществува опасност от увреждане на неговото физическо ,психическо , нравствено , интелектуално и социално развитие.
- Което страда от увреждания, както и от труднолечими заболявания,констатирани от специалист.
- За което съществува риск от отпадане от училище или което е отпаднало от училище.

Документация на съвета:

- Регистър на деца в риск-педагогически съветник/рискови групи/
- Процедури за действие и докладване при дете – жертва на насилие/прил.№1/
- Протоколи от работни срещи /съхраняват се от секретаря/
- Чек-листове – форма за докладване/попълват се от психолога/
- Постъпили сигнали за деца в риск/свободен текст/

Дейности на Съвета:

- Дейности по превенция
- Дейности по наблюдение и откриване на деца в риск
- Дейности по докладване и взаимодействие с други служби и родители

Показатели за насочване на случай за работа с дете в риск:

В началото на годината

- Деца ,лишени от родителска грижа-по информация от кл.ръководители
- Деца ,които са с увреждания или труднолечими заболявания

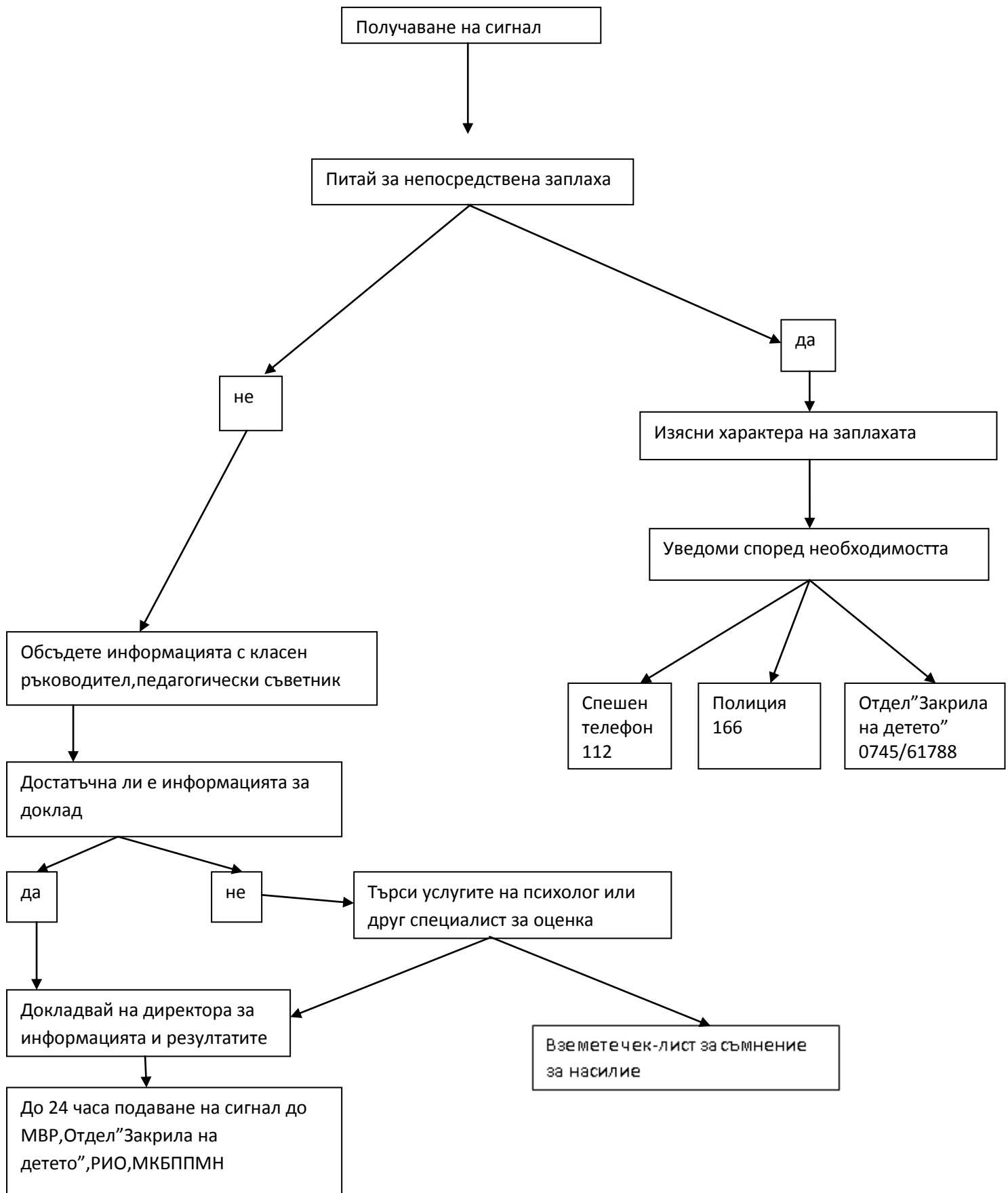
През учебната година

- Деца ,загубили родителска грижа-починали родители,родители попаднали в затвора,родители които трайно не полагат грижи за детето
- Деца с новооткрити увреждания и труднолечими заболявания
- Деца, които са жертва на насилие

Документиране на случай:

- Детето е вписано в училищния регистър на деца в риск
- Има документирано наблюдение на индикатори за насилие над дете/чек-лист/
- Има подготвени и изпратени доклади до:
 - Отдел“Закрила на детето“
 - РИО
 - РУП
 - Кмет на общината
- Има документи, свързани с детето и/или взаимодействието по случая с други служби
 - Медицински документи
 - Протоколи от работни срещи

Процедура за действие при сигнал за дете в риск:



СИТУАЦИЯ НА НАСИЛИЕ

Координационен съвет за действие при ситуация на насилие /членове/:

- 1.Светла Данаилова-Директор
- 2.Елена Изова-ПДУД
- 3.Валентина Свечева-Педагогически съветник
- 4.Анатоли Цветков-учител
- 5.Фатиме Изирова-учител
- 6.Нина Костадинова-психолог към МКБППМН

Обект на Координационния съвет:

Участници в ситуация на тормоз

- Ученика-насилник:това е този ученик,които търси жертвата,започва насилието и играе лидерска роля
- Последовател или привърженик:това е ученик с положително отношение към извършеното насилие и играе активна роля,но не е способен да започне насилието
- Подкрепящи или пасивни насилници:тези ученици активно и открито поддържат насилието
- Зрители/наблюдатели/:това са ученици които не са въввлечени,не взимат страна и не участват активно в нито една насока
- Защитници:това са ученици които не харесват насилието и се опитват да помогнат на ученика жертва
- Жертва

Документация на съвета:

- Регистър на деца в риск-педагогически съветник/рискова група/
- Протоколи от работни срещи/съхраняват се при секретаря/
- Тетрадка-регистър за ситуации на тормоз/в учителската стая/
- Постъпили жалби за тормоз
- Процедура за действие при ситуация на тормоз/прил.№2/

Дейности на Съвета:

- Дейности по превенция
- Дейности по осигуряване на защитна мрежа
- Дейности по докладване и взаимодействие с други служби и родители

Определяне нивото на тормоз:

При определяне на нивото на тормоз се отчитат две характеристики: ниво на щета и честота на повторение.

- Определяне на нивото по щета:

| Физически форми | Вербални форми |
|--|---|
| Леки-бутане, блъскане, плюене, ритане, удряне | Леки-подигравки, използване на прякори, "лоши погледи", присмиване, клюки |
| Умерени-отнемане на собственост, кражба, извършване на унизителни действия, заключване в закрити/ограничени места и пространства | Умерени-подигравки базирани на външен вид, заплашителни телефонни обаждания или съобщения в соц. мрежи, етнически обиди |
| Тежки-физическо насилие с причиняване на телесна повреда, заплашване с оръжие | Тежки-заплахи за насилие и причиняване на телесна повреда, злонамерено изключване-пълно изолиране от групата |

- Определяне на нивото по честота на повторение:

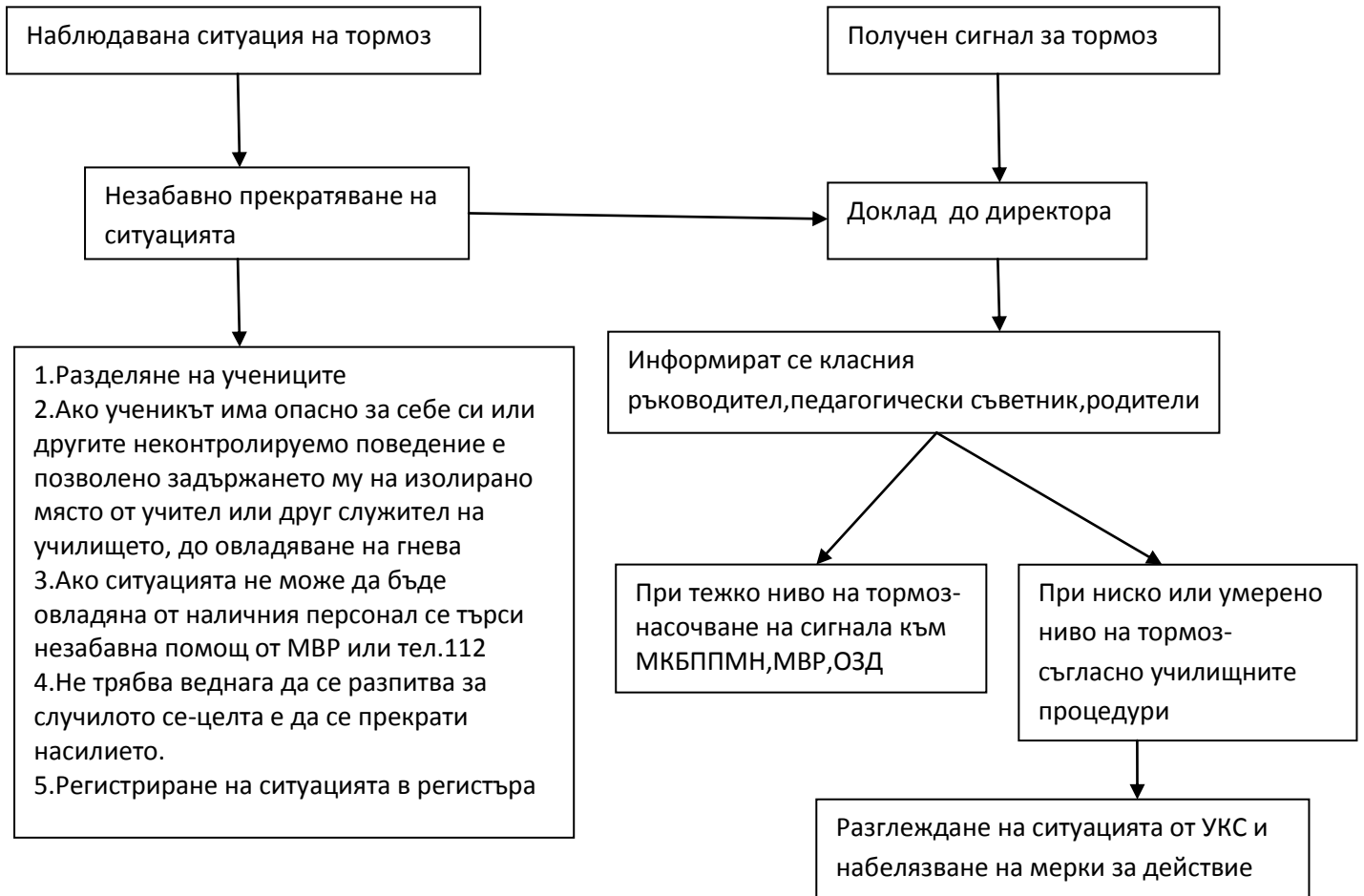
Колкото по-често се повтаря ситуацията на тормоз, толкова по-високо е нивото на тормоз. Ако ситуацията се случва веднъж месечно-това е лека форма, ако се случва веднъж седмично-умерена, ако е през ден или всеки ден-тежка.

За определяне общото ниво на тормоз по двата показателя се приема по-високото ниво независимо по кой показател е /щета, честота/.

Документиране на случай:

- Случаят е вписан в училищния регистър за ситуации на тормоз
- Доклад по случая от лицето, което е констатирало и прекратило тормоза
- При тежки нива на тормоз/изпратени доклади до/:
 - Отдел „Закрила на детето“
 - РИО-РУП-Детска педагогическа стая
 - Кмет на общината
 - МКБППМН
- Има други документи по случая:
 - Медицински свидетелства
 - Протоколи от работни срещи

Процедура за действие при ситуация на насилие или тормоз:



ИЗВЪРШВАНЕ НА ПРОТИВООБЩЕСТВЕНА ПРОЯВА

Координационен съвет за действие при извършване на противообществена проява /членове/:

- 1.Светла Данаилова-Директор
- 2.Елена Изова-ПДУД
- 3.Валентина Свечева-Педагогически съветник
- 4.Анатоли Цветков-учител
- 5.Фатиме Изирова-учител
- 6.Нина Костадинова-психолог към МКБППМН

Обект на Координационния съвет:

Деца ,които са извършили противообществена проява или престъпление.

Противообществена прояви са:

- Бягство от вкъщи
- Скитничество
- Употреба на алкохол
- Употреба на наркотични вещества
- Проституиране
- Бягство от училище
- Просия

Престъпления са:

- Убийство/опит/
- Телесна повреда
- Блудство
- Изнасилване/опит/
- Унищожаване и повреждане на имущество
- Грабеж
- Кражба
- Противозаконно отнемане на МПС
- Хулиганство
- Престъпления ,свързани с разпространение на наркотици

Документация на съвета:

- Регистър за случаи на извършена противообществена проява-педагогически съветник/рискова група/
- Индивидуални карти/при ПС/

Дейности на Съвета:

- Дейности по проучване
- Дейности по уведомяване
- Дейности по докладване и взаимодействие с други служби и родители

Документиране на случай:

- Вписване в регистър за ученици с противообществени прояви и/или извършители на престъпление
- Доклад по случая ако проявата е на територията на училището от лицето станало свидетел
- Доклади или подаден сигнал до:
 - Отдел „Закрила на детето“
 - РИО
 - РУП-ДПС
 - Кмет на общината
 - МКБППМН

Приключване на случай и снемане от регистрите се извършва,когато:

Изчезнали са обстоятелствата ,довели до регистрирането на детето и функционирането на детето се е подобрило поне в три области:

- В училище
- В къщи
- Сред приятелската среда